



# **Farum Midtpunkt - statistisk analyse -**

**Udarbejdet med puljemidler fra Landsbyggefonden  
af Rasmus Tyrri Nielsen**

## **Indholdsfortegnelse**

Introduktion til Farum Midtpunkt	1
Introduktion til den statistiske analyse	2
Præsentation af de anvendte statistiske kilder	2
Sammenfatning af analysens resultater	3
Analyse af beboersammensætningen i Farum Midtpunkt	6
Bilag 1: Præsentation af de anvendte statistiske kilder – fortsat	19

## Introduktion til Farum Midtpunkt

Bebyggelsen Farum Midtpunkt er opført i årene 1970-74 og er en stor almen boligafdeling med 1655 boliger fordelt på 27 blokke udformet som terrassehuse. Pr. 1.1. 2009 huser Farum Midtpunkt 3828 beboere. Bebyggelsen var hovedsageligt tænkt som et almennyttigt alternativ til samtidens udbredte parcelhusbyggerier; af samme årsag er størstedelen af boligerne rummelige familieenheder på ca. 130 kvm. Farum Midtpunkt har siden opførelsen på flere måder været en succeshistorie med et væld af muligheder, gode historier og stærke beboerressourcer.

Trods mange forskellige udfordringer er Farum Midtpunkt således stadig noget helt særligt. Selv nu, efter 40 år, virker boligerne moderne og veludstyrede. Arkitekturen er helt sin egen, og der er passet godt på den. Træerne, dyrene og de mange grønne pletter ville gøre de fleste kvarterer, ja, grønne af misundelse. Desuden huser områdets boliger alt fra kontanthjælpsmodtagere over sygeplejersker og arkitekter til dommere. Mange har boet her siden 1970erne og været med til at skabe stedets mangfoldige ånd.

Imidlertid møder de negative historier om Farum Midtpunkt i øjeblikket større lydhørhed end de positive. Blandt andet har hændelser med en lille gruppe af yngre beboere, der primært vælger at opholde sig i det offentlige rum uden for skoletiden, fået stor opmærksomhed de senere år. Omtalen af hændelser som disse har skabt utryghed blandt beboerne i Farum Midtpunkt og et negativt billede af området blandt Furesøs borgere.

Det er dog uomtvisteligt, at Farum Midtpunkt er et boligområde med et særligt potentiale for udvikling gennem bebyggelsens varierede beboersammensætning og gennemtænkte udformning. Udenfor giver legepladser, grønne oaser og sågar en fodboldbane i det bilfri rum mulighed for festivaler, boldspil og orienteringsløb. Indendørs er der i hver blok festlokaler, fællesrum og gangstrøg, som giver plads til fællesskab. Endelig giver bebyggelsens helt særlige og veludviklede beboerdemokrati rum for at engagere alle ressourcer i Midtpunktet.



### Introduktion til den statistiske analyse

En fastlagt del af det boligsociale innovationsprojekt i Farum Midtpunkt er udarbejdelsen af et fyldestgørende vidensgrundlag om forholdene i bebyggelsen. På grundlag af dette skal der iværk-sættes tiltag, der tager udgangspunkt i områdets særlige situation. Disse tiltag skal af samme årsag være med til at højne trygheden, fællesskabet og glæden hos netop Farum Midtpunkts beboere.

Nedenfor følger en analytisk gennemgang af et righoldigt datamateriale, der omhandler bebyggelsens aktuelle beboersammensætning. Bevæggrunden for at udarbejde en statistisk analyse af situationen i Farum Midtpunkt, er at tilvejebringe et kvantitativt og mangesidet overbliksbillede af området. Et antal kvalitative interview med et bredt udsnit af beboere og medarbejdere samt en spørgeskemaundersøgelse af naboskabet i bebyggelsen vil sammen med den følgende statistiske analyse udgøre basis for innovationsprojektets tiltag i Farum Midtpunkt.

### Præsentation af de anvendte statistiske kilder

Det er vigtigt, at den statistiske analyse af forholdene i Farum Midtpunkt bidrager med et nuanceret og alsidigt overblik i relation til innovationsprojektets vidensgrundlag. Af samme årsag er der anvendt materiale fra flere kilder med Danmarks Statistik og KAB som hovedleverandører. Herudover suppleres der enkelte gange i analysen med tal fra Socialministeriet og Programbestyrelsen<sup>1</sup>.

Denne tilgang afstedkommer, at situationen i bebyggelsen kan belyses fra så mange vinkler som muligt. Kombinationen af statistiske kilder muliggør i mange tilfælde endvidere sammenligninger af forholdene i Farum Midtpunkt med Furesø Kommune, den almene boligsektor som helhed, KAB<sup>2</sup> som helhed samt bestemte udsatte boligområder.

---

1 ”Programbestyrelsen for dialog og balance i udsatte boligområder” blev nedsat af Ministeriet for flygtninge, indvandrere og integration og udgav i november 2008 rapporten ”Fra udsat boligområde til hel bydel”. Her analyseres situationen i 37 udvalgte såkaldt udsatte boligområder såsom Mjølnerparken, Vollsrose og Gellerup. Farum Midtpunkt defineres *ikke* som et udsat boligområde og indgår derfor ikke i rapportens undersøgelser.

2 Københavns Almindelige Boligselskab. Furesø Boligselskabs administrationselskab.

### Sammenfatning af resultaterne fra analysen

Der blev i den ovenstående introduktion til bebyggelsen argumenteret for, at Farum Midtpunkt er noget ganske særligt. Synspunktet er da også i flere henseender blevet underbygget af den statistiske analyse af områdets beboersammensætning. Den nedenstående sammenfatning peger således på centrale statistiske kendetegn ved Farum Midtpunkt. Disse fremhæves for at indkredse områder, der kunne have gavn af nytænkende indsatser. Udgangspunktet for disse indsatser er at fastholde og videreudvikle Farum Midtpunkt som en bredt appellerende bebyggelse, der byder på øget tryghed, fællesskab og glæde.

Indeværende sammenfatning er baseret på en analyse af eksisterende statistisk materiale. Analysen vil blive udbygget og kvalificeret i forbindelse med en kommende analyse af kvalitative interviews samt en spørgeskemaundersøgelse. Der er således tale om en statistisk baseret delkonklusion.

#### *Handlingsorienterede pointer*

- Husstandsindkomsten er knap 20% *højere* end gennemsnittet af almene boliger – det er vigtigt at holde på de højtlønnede, så både akademikere og kontanthjælpsmodtagere fortsat kan rummes
- Knap 65% af beboerne er i arbejde; det er blot 1,2% lavere end i kommunen og over 20% højere end gennemsnittet i den almene boligsektor – en eventuel jobindsats skal afspejle *området*; ikke andre boligområders projekter
- Farum Midtpunkt er ingen ghetto: 2/3 af beboerne er af dansk herkomst – indsatsen i bebyggelsen *skal* omhandle meget andet end integrationsspørgsmål, hvis der skal skabes bæredygtig udvikling
- Antallet af unge under 18 svarer til andelen i kommunen – udviklingstiltag skal således inkludere et bredere udvalg af aldersgrupper for at få opbakning og succes
- Der er ret få pensionister – til gengæld er de relativt unge og 43,3% af dem er førtidspensionister
- Der er mange studerende – de bør medtænkes som en ressource i udviklingsindsatsen
- 14% af beboerne er enlige med børn, hvilket er det dobbelte af kommunen – men de er ikke nødvendigvis resourcesvage og bør inddrages som en styrke i udviklingen af området
- Der er mange loyale beboere; der er dog også en del, der flytter hurtigt – bibeholdelsen af en varieret beboersammensætning vil derfor fordr fastholdelsestiltag

#### *Høj husstandsindkomst i forhold til den almene boligsektor*

Husstandsindkomsten i Farum Midtpunkt er 19,9% højere end gennemsnittet i den almene sektor. Sammenligner man med 37 udsatte almene boligområder er indkomsten i området endda 30,6% højere. Til gengæld ligger niveauet noget lavere end i Furesø Kommune som helhed. Da Furesø har landets syvendehøjeste indkomstniveau, er dette forventeligt. Bebyggelsen rummer således en betragtelig økonomisk variation i forhold til andre almene boligområder. Imidlertid har indflytterne en lidt lavere indkomst end fraflytterne. Dette gælder i særlig grad indflyttere fra Furesø Kommune. Det er således vigtigt at iværksætte tiltag, der fastholder de højtlønnede for at bibeholde bebyggelsen som et sted, der rummer såvel kontanthjælpsmodtageren som direktøren.

### *Høj beskæftigelse i Farum Midtpunkt*

Personer i arbejde udgør 64,9% af beboerne i Farum Midtpunkt. Det er kun 1,2% lavere end i Furesø og markant højere end i den almene sektor som helhed, hvor andelen ligger på 42,8%. Det bunder i, at flere lønmodtagergrupper er større i Farum Midtpunkt end i både kommunen og i den almene sektor som helhed. Særligt kategorien øvrige lønmodtagere er markant, idet den i området som helhed udgør 18,9% og blandt beboere med indvandrerbaggrund repræsenterer 26,5%. I kommunen udgør samme gruppe kun 12,3%. Forholdet skyldes dog også det lave antal pensionister i bebyggelsen. I Farum Midtpunkt er det til gengæld kun 18,5% af beboerne, der er lønmodtagere på højeste eller mellemste niveau; dette gælder for 33,6% af borgerne i Furesø. Andelen er dog højere end i den almene sektor som helhed (16,2%). Skal en eventuel beskæftigelsesindsats i Farum Midtpunkt have relevans for beboerne, bør denne således tilpasses situationen i bebyggelsen end beskæftigelsesindsatsen i de fleste andre større almene boligområder.

### *Ingen ghetto*

I Farum Midtpunkt er 34,3% af beboerne i Farum Midtpunkt indvandrere eller efterkommere. 27,7% af beboerne i bebyggelsen er indvandrere og efterkommere med ikke-vestlig baggrund. Det er en 3 gange så høj andel som i Furesø Kommune som helhed. Til gengæld har en bydel som Vollsmose 67% indvandrere og efterkommere og boligafdelingen Mjølnerparken er oppe på 92%. 2/3 af beboerne i Farum Midtpunkt bliver således forbigået, såfremt den sociale udviklingsindsats i bebyggelsen udelukkende angribes som et integrationsspørgsmål. Det er derfor nødvendigt at medtænke ønsker, udfordringer og potentialer fra en bredere gruppe af beboere, hvis udviklingen af Farum Midtpunkt skal blive en succes.

### *Antallet af unge under 18 år er på niveau med resten af Furesø Kommune*

Den største aldersgruppe i området er de 35-49-årige. Grupperne af 18-24-årige og 25-34-årige er næsten dobbelt så store som i kommunen; der er således en overrepræsentation af unge voksne. Til gengæld er andelen af 7-17-årige ikke meget større end i Furesø Kommune. Dette gælder både beboere med dansk og indvandrerbaggrund. Det er således essentielt at indtænke og inkludere flere aldersgrupper for at sikre en bred deltagelse og opbakning blandt beboerne, når der igangsættes udviklingstiltag og projekter for området.

### *Få pensionister i Farum Midtpunkt – til gengæld er de unge*

Under halvdelen af pensionisterne i Farum Midtpunkt er 65 år eller derover. Derimod er andelen af førtidspensionister med 43,3% tre gange så høj som i kommunen. Til gengæld er antallet af ældre beboere i området så lavt, at andelen af pensionister kun er 15,4% mod kommunens 24,8% trods det store antal førtidspensionister. Det vil således være hensigtsmæssigt at fremskaffe mere detaljeret viden om førtidspensionisternes eventuelle behov.

### *Høj andel af studerende i bebyggelsen*

I Farum Midtpunkt er 12,6% af beboerne under uddannelse. For beboere med indvandrerbaggrund repræsenterer de studerende også en markant andel; nemlig 14,6%. I Furesø Kommune udgør gruppen 7,8% af både borgerne som helhed og borgere med indvandrerbaggrund. Baggrunden for denne forskel skal sandsynligvis findes i bebyggelsens 53 ungdomsboliger og 340 1-værelses-

lejligheder. Det må antages, at beboere under uddannelse tilfører området kræfter og ressourcer. Af samme årsag vil det være formålstjenligt at medtænke de studerende som aktive deltagere i projekter og udviklingstiltag i bebyggelsen.

### *Høj andel af enlige med børn*

I Farum Midtpunkt er et markant kendetegn den høje andel af enlige med børn. De udgør 14% af husstandene, mens de i kommunen kun andrager 6,9%. Det kunne derfor være fornuftigt at være opmærksom på denne gruppes eventuelle udfordringer, men så sandelig også dens potentielle ressourcer. Således kan den enlige være højtuddannet, højtlønnet og/eller med en sikker indtægt. Samtidig kan husstanden være resultat af en skilsmisse, hvor den anden forælder fortsat bidrager til børnenes opvækst. Vurderingen er, at Farum Midtpunkt rummer en del ressourcestærke enlige forældre. Disse forældres ressourcer bør bruges fremadrettet i udviklingen af området.

### *Høj andel af børn, der kun har én forsørger*

I Farum Midtpunkt har 35,1% af børnene kun én forsørger. Dette gælder kun for 16,5% af børnene i Furesø Kommune som helhed. Denne gruppe består af såvel enlige med børn som par med børn, hvor det kun er den ene forælder, der arbejder. Disse børns dagligdag afhænger på denne baggrund af én indtægt. En sådan indtægt kan naturligvis være såvel høj som sikker. Til gengæld vil jobtab og arbejdsløshed i højere omfang føre til sociale forandringer for børnene end i husstande med to indtægter.

### *Mange beboere er loyale – desværre er der også mange, der flytter hurtigt igen*

Der er mange loyale beboere i Farum Midtpunkt, der har boet i området i mange år. Godt en fjerdedel har således boet i bebyggelsen i over 15 år. Vurderingen på ejendomskontoret er endvidere, at en god del af disse har både 25, 30 og sågar 35 år bag sig i området. Imidlertid har 31,4% af beboerne kun boet i Farum Midtpunkt i op til 2 år og 22,5% af beboerne som helhed flytter i løbet af et år. Det er desværre ikke en ny tendens. For at bibeholde en varieret beboersammensætning i bebyggelsen er det derfor formålstjenligt at se på, hvilke tiltag, der skal sættes i værk for at en større andel bliver boende.

### *Høj andel af kommunalt anviste beboere frem til nu*

Blandt såvel til- og fraflyttere har den største gruppe i 2005-2009 bestået af beboere, der oprindeligt har fået deres bolig via den kommunale anvisning<sup>3</sup>. Efter Furesø Kommune i 2008 opsagde en del af sine anvisningsaftaler, faldt andelen af kommunalt anviste tilflyttere imidlertid fra 41,6% i 2008 til 24,8% i 2009. I 2009 var det således boligsøgende på den almindelige venteliste, der udgjorde den største gruppe med 43,7%. Til gengæld er der ifølge KABs udlejningsafdeling så godt som ingen ventetid på en bolig i Farum Midtpunkt for tiden. For at fastholde en varieret beboerrekruttering er det essentielt at skabe en efterspørgsel på boliger i området, så udlejningsværktøjer såsom kommunal godkendelse<sup>4</sup> og fleksibel udlejning<sup>5</sup> kan fordre en fortsat nuanceret beboersammensætning.

3 Kommunal anvisning er kommunernes værktøj til at løse påtrængende boligsociale behov via den almene sektor. Kommunen kan således anvise fx familier og enlige en bolig, hvis de ikke selv har ressourcerne til at finde en. I de senere år har flere kommuner imidlertid også brugt kommunal anvisning til at styrke beboersammensætningen

4 Kommunal godkendelse kan fx bestå i, at kommunen skal efterse, at den boligsøgende har en fast indtægt, der kan betale boligen, at vedkommende kan bidrage positivt til området samt at vedkommende har et stabilt boligmønster

5 Fleksibel udlejning er en udlejningsform, hvorigennem eksempelvis folk med fast arbejde eller med studie/lærlingeplass har kunnet få fortrinsret på ventelisten til en bolig i et område. Denne mulighed har eksisteret siden 2000 og er blevet brugt som et værktøj til at tiltrække ressourcestærke beboere

## Analyse af beboersammensætningen i Farum Midtpunkt

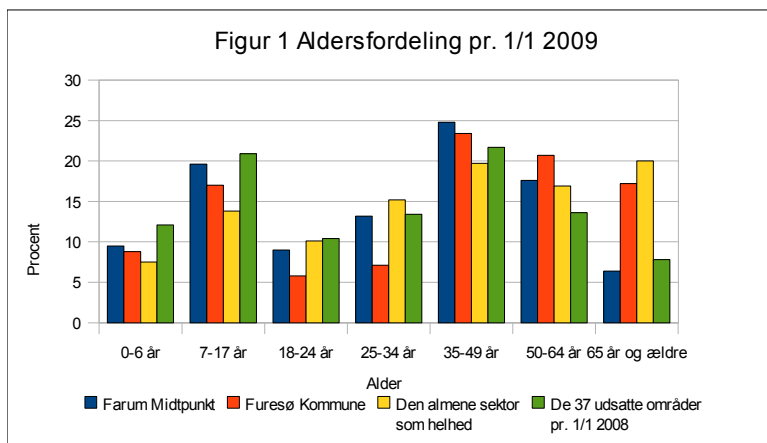
### Aldersfordeling

Pr. 1/1 2009 bor der 3828 personer i Farum Midtpunkt fordelt på 1655 boliger. Det betyder, at der i gennemsnit bor 2,3 personer pr. bolig. Det er nøjagtigt det samme gennemsnitlige antal beboere pr. bolig som i Furesø Kommune.

Ser man på aldersfordelingen i Farum Midtpunkt er den tydeligste forskel i forhold til Furesø Kommune, at ældre over 65 år blot udgør 6,4% mod det kommunale gennemsnit på 17,2%. Andelen er også ganske lav, når man sammenligner med den almene boligsektor som helhed, idet de ældre her udgør 20%. Det må dog formodes, at denne fordeling påvirkes af de almene ældre- og plejeboliger. Andelen af ældre beboere i Farum Midtpunkt er ligeledes mindre end i de 37 udsatte boligområder, hvor den andrager 7,8%.

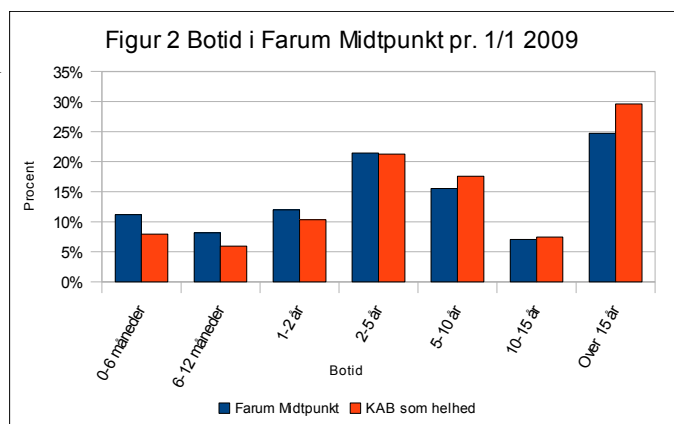
Derudover ses det, at aldersgruppen 18-24 udgør 9% mod 5,8% i kommunen. På samme måde ses det, at aldersgruppen 25-34 år andrager 13,2% i forhold til 7,1% i Furesø som gennemsnit. Der er altså en vis overrepræsentation af unge voksne i bebyggelsen. Sammenligner man med den almene sektor er tallene dog relativt gennemsnitlige; i sektoren udgør gruppen 15,4% og i de udsatte områder 13,4%.

Endelig ses det, at gruppen af 35-49-årige i Farum Midtpunkt udgør den største andel i området med 24,8%. Andelen er lidt højere end i kommunen (23,4%) og i sektoren som helhed (19,6%).



### Botid i bebyggelsen

Den største andel af beboerne i Farum Midtpunkt er de 24,7%, der har haft hjemme i bebyggelsen i over 15 år. Indtrykket fra såvel ejendomskontoret som interviews med beboere fortæller endvidere, at en betragtelig del af denne gruppe har boet i området siden 1970'erne. Der er altså tale om en stærk tilknytning og loyalitet til området i denne gruppe. De 'loyale' beboere udgør også den største i KAB som helhed, hvor den endda er lidt højere med 29,6%.

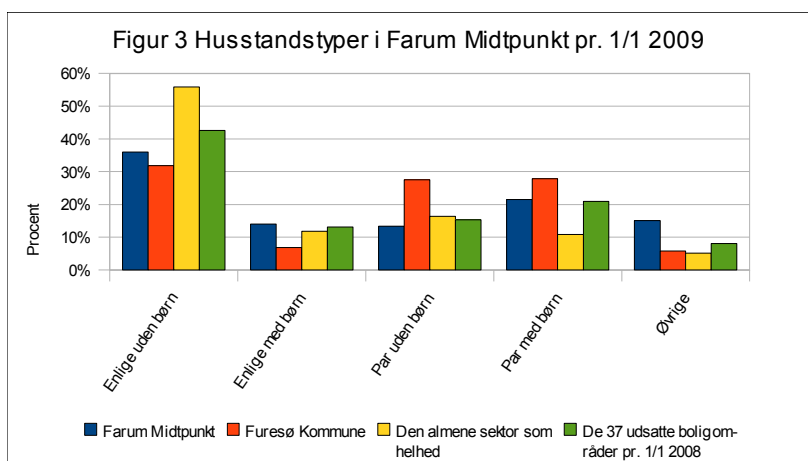


Der er imidlertid også en overrepræsentation af beboere, der kun har boet i Farum Midtpunkt i 0-6 måneder (11,2%) og 6-12 måneder (8,2%), hvis man sammenligner med KAB-gennemsnittet. Der er således 19,4% af beboerne, der har boet i området i op til et år. 31,4% af beboerne har kun boet i Farum Midtpunkt i op til to år.



## Hustandssammensætning

Når man ser på husstandstyper i Farum Midtpunkt er et markant træk, at par uden børn kun udgør 13,4% af husstandene, mens de udgør hele 27,5% i kommunen. Dette kan dog skyldes lejligheds-sammensætningen i bebyggelsen, hvor der er mange familieegnede boliger. Alligevel udgør par med børn kun 21,5% af husstandene mod 27,9% i Furesø Kommune. Denne andel er dog langt højere end i sektoren som helhed (10,9%) og cirka på niveau med andelen i de 37 udsatte boligområder (20,9%). Man kan dog ikke sammenligne fuldstændig med disse områder, eftersom lejlighederne dér ofte er noget mindre.



En anden synlig forskel i forhold til kommunen er andelen af enlige forældre. Denne gruppe udgør i Furesø Kommune 6,9%, mens den i Farum Midtpunkt er helt oppe på 14%. Andelen er endog højere end i den almene boligsektor som helhed (11,8%).

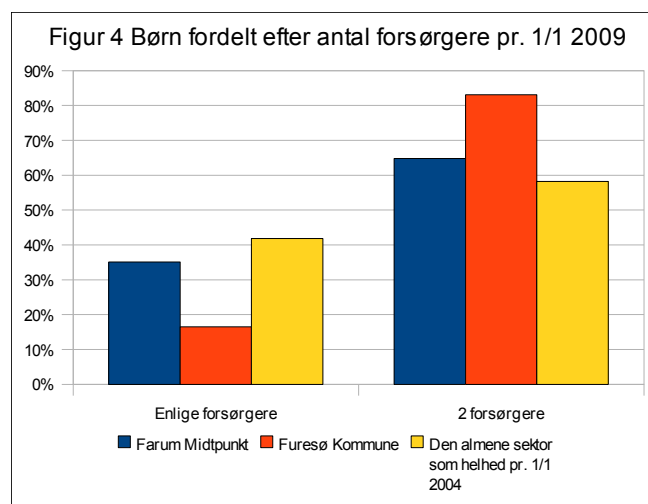
Endelig er et helt særligt træk ved Farum Midtpunkts husstandssammensætning, at gruppen af øvrige husstande<sup>6</sup> udgør en næsten tre gange så høj andel (15,1%) som i Furesø Kommune (5,8%). Det er også markant højere end resten af den almene sektor. Det er vurderingen, at dette fænomen delvist skyldes muligheden for at opdele den del af de store lejligheder, der er bygget i 2 etager. På denne måde deler to enlige eller to par en stor lejlighed. Der er således reelt to husstande, men statistisk betragtes det som én husstand og bliver derfor placeret i kategorien ”øvrige”. Man må på denne baggrund regne med, at en del af disse husstande i virkeligheden er ”skjulte” enlige eller par.

## Forsørgerantal for børnene i området

Et synligt kendetegn ved beboersammensætningen i bebyggelsen kan ses i forhold til antallet af forsørgere. I Farum Midtpunkt har 35,1% af børnene kun én forsørger. Tallet for Furesø Kommune er 16,5%. Der er således en væsentlig overrepræsentation af børn, hvis dagligdag afhænger af kun én forsørgerindtægt.

På samme måde udgør andelen af børn med to forsørgere 64,8% i Farum Midtpunkt, mens de andrager 83,1% i Furesø Kommune.

I forhold til tallene fra den almene sektor skal det nævnes, at andelen af børn med kun én forsørger var højere i den almene sektor som helhed i 2004 (41,8%) end i Farum Midtpunkt. Den almene sektor havde som helhed i 2004 endvidere en lavere andel af børn med to forsørgere (58,2%).



<sup>6</sup> Øvrige husstande omfatter fx to par med/uden børn eller tre enlige med/uden børn

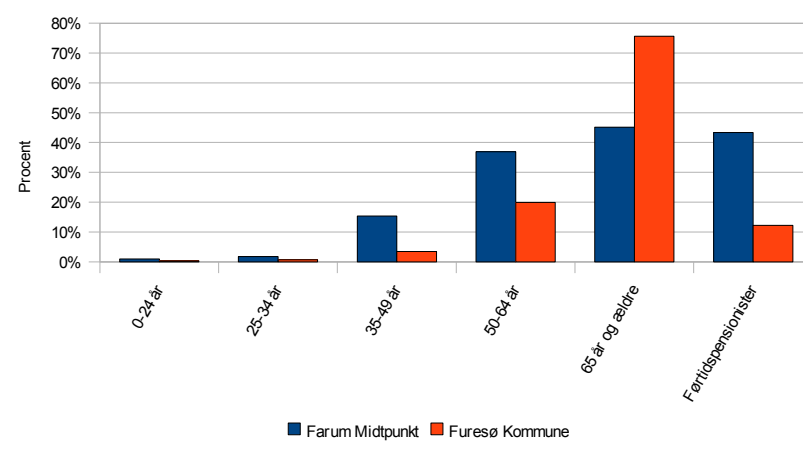
### Aldersfordelingen blandt pensionisterne

Ses der på pensionisternes aldersfordeling i bebyggelsen er et tydeligt særtræk, at andelen af pensionister på 65 år og derover med 45,1% udgør en markant lavere andel end i kommunen (75,6%). En del af forklaringen på dette skyldes naturligvis det lavere antal ældre beboere i området.

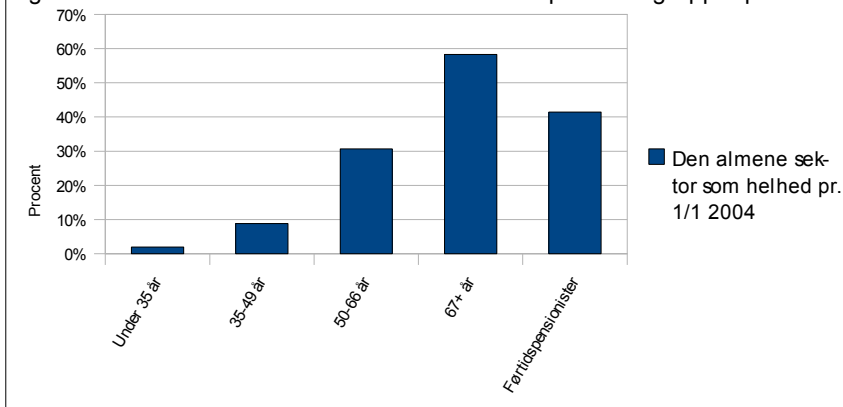
Andelen af førtidspensionister blandt pensionisterne er med 43,3% imidlertid mere end tre gange så høj som i Furesø Kommune (12,2%). Denne overrepræsentation skyldes hovedsageligt det forhold, at andelen af pensionister på 35-49 år og 50-64 år med 15,3% og 36,9% er henholdsvis næsten fire gange så stor og næsten dobbelt så stor som i kommunen.

I Figur 5b ses den aldersmæssige sammensætning af pensionister i den almene sektor som helhed pr. 1/1 2004. Her anskueliggøres det, at Farum Midtpunkt har en tydelig overrepræsentation af pensionister fra 35-49 år (15,3%) i forhold til sektoren som helhed (8,8%). Bebyggelsen er imidlertid ikke det eneste boligområde med en betragtelig andel af førtidspensionister. Gruppen udgør 41,4% af alle pensionister i den almene sektor.

Figur 5a Pensionister i Farum Midtpunkt fordelt på aldersgrupper pr. 1/1 2008



Figur 5b Pensionister i den almene sektor fordelt på aldersgrupper pr. 1/1 2004



### Andelen af indvandrere og efterkommere i bebyggelsen

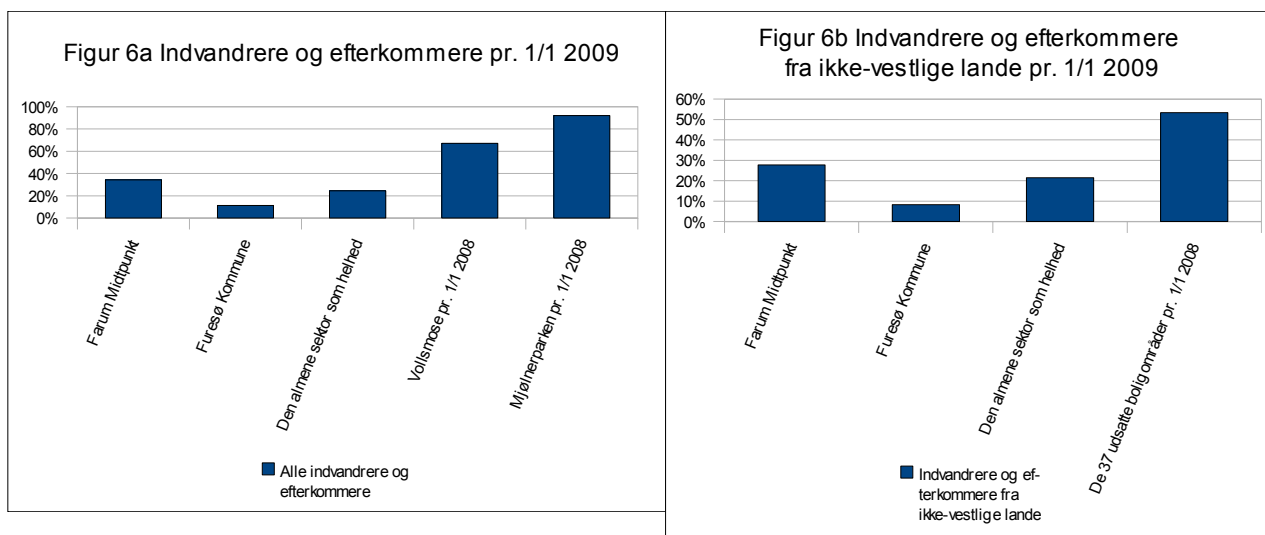
Farum Midtpunkt har 1313 beboere med indvandrerbaggrund pr. 1/1 2009. Som det ses i figur 6a svarer det til 34,3% af beboerne. Det er 3 gange så højt som i Furesø Kommune, hvor andelen ligger på 11,3%. Det er endvidere højere end i den almene sektor som helhed, eftersom andelen her udgør 24,5%. Det er dog vigtigt at have in mente, at den almene sektor har såvel familie- som ældreboliger, hvor indvandrerandelen er så godt som ikke-eksisterende.

Sammenlignes andelen af indvandrere og efterkommere i Farum Midtpunkt derimod med såkaldt udsatte boligområder, fremkommer der et lidt andet billede. Eksempelvis udgjorde beboere med indvandrerbaggrund i hele Volls-moseområdet pr. 1/1 2008 67% af indbyggerne. I Mjølnerparken var andelen på samme tid hele 92%.

## Det boligsociale innovationsprojekt i Farum Midtpunkt – statistisk analyse

Ses der på andelen af indvandrere og efterkommere med ikke-vestlig baggrund<sup>7</sup> i figur 6b er situationen på mange måder den samme. Farum Midtpunkt har med 27,7% en andel, der er tre gange så høj som Furesø Kommune (8,3%) og lidt højere end den almene sektor som helhed (21,6%).

De 37 udsatte boligområder, der blev analyseret i rapporten ”Fra udsat boligområde til hel bydel” havde pr. 1/1 2008 til gengæld en andel af indvandrere og efterkommere med ikke-vestlig baggrund på 53,4%. Ud fra et etnisk perspektiv kan Farum Midtpunkt således ikke karakteriseres som 'ghetto'.

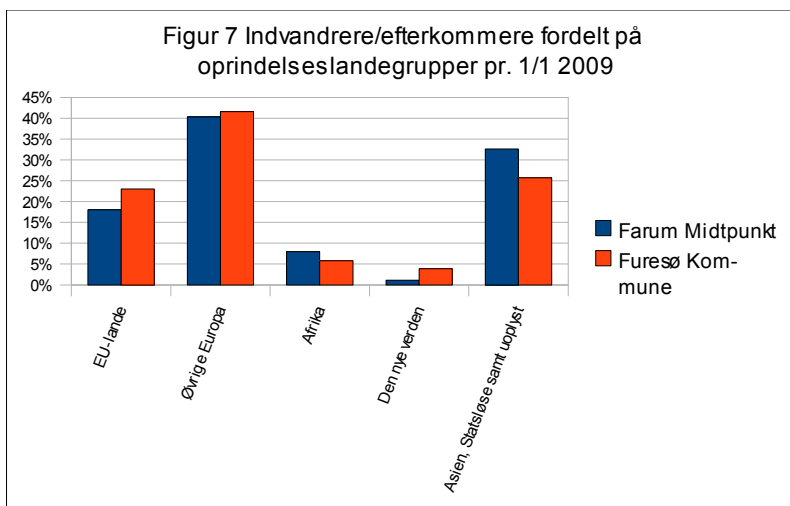


### Indvandrere og efterkommere fordelt på grupper af oprindelseslande

Den største gruppe blandt beboere med indvandrerbaggrund i Farum Midtpunkt er uden tvivl ”øvrige Europa” (Tyrkiet og dele af eks-Jugoslavien). Gruppen udgør 41,6% af indvandrere og efterkommere i området og består hovedsageligt af beboere med tyrkisk eller kurdisk baggrund.

Den næststørste gruppe udgøres af beboere, der er statsløse, fra Asien eller har uoplyst baggrund (32,6%).

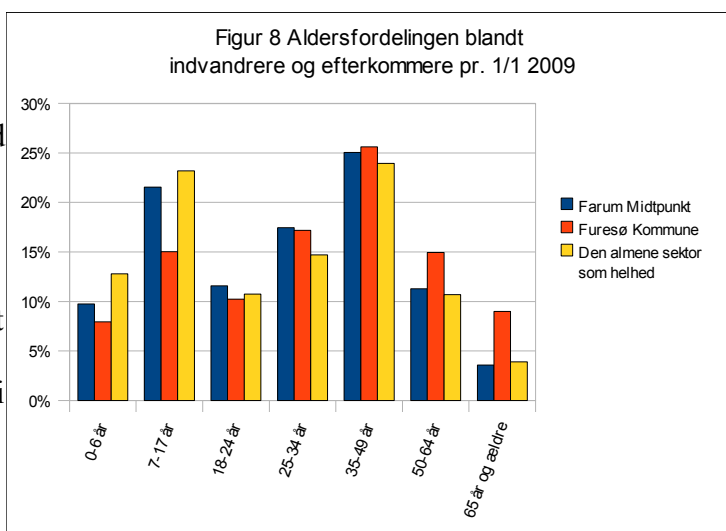
Det ses endvidere, at den tredjestørste gruppe af beboere med indvandrerbaggrund udgøres af folk fra EU-lande (18%).



<sup>7</sup> Ikke-vestlig baggrund betyder hos Danmarks Statistik kort sagt mennesker, der ikke har sin baggrund i Europa (minus Rusland, Ukraine, Hviderusland samt de Balkanlande, der ikke er EU-medlemmer) eller Nordamerika.

### Aldersfordelingen blandt indvandrere og efterkommere

Med hensyn til aldersfordelingen blandt beboere med indvandrerbaggrund er et tydeligt træk, at andelen af 7-17-årige udgør en noget større gruppe (21,6%) end blandt indvandrere og efterkommere i kommunen (15%). Sammenlignes der med Farum Midtpunkt som helhed (se figur 1) ses det dog, at gruppen af 7-17-årige med indvandrerbaggrund kun er lidt større end andelen af 7-17-årige som helhed (19,6%). Den samme tendens ses i forhold til gruppen af 18-24-årige med indvandrerbaggrund. Der er således ikke en markant overrepræsentation af unge indvandrere og efterkommere set i forhold til antallet af unge i Farum Midtpunkt som helhed.

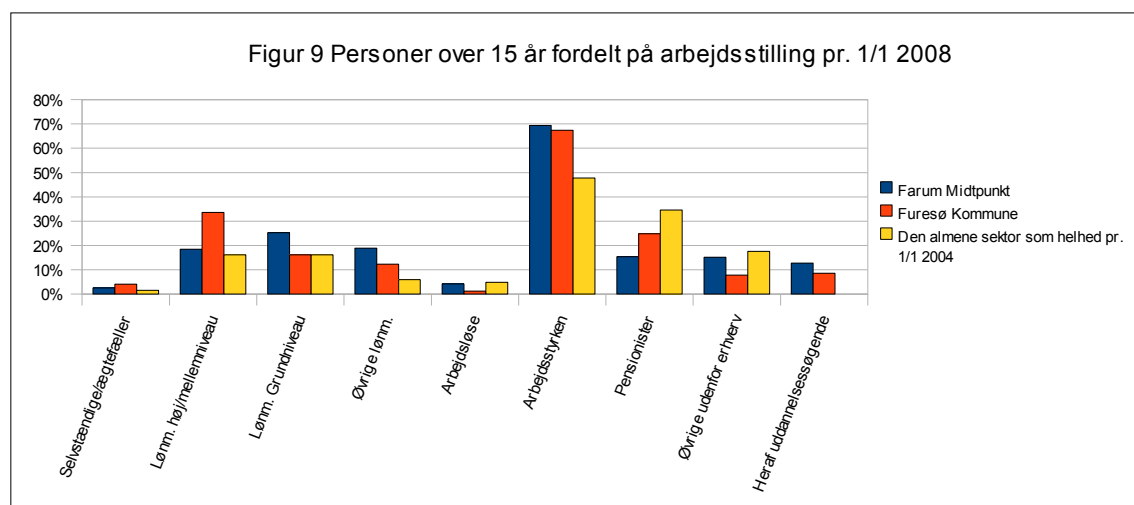


Det ses imidlertid, at der blandt beboere med indvandrerbaggrund i Farum Midtpunkt er en vis overrepræsentation af de 25-34-årige i forhold til aldersgruppen som helhed. Gruppen udgør således 17,4% blandt indvandrere og efterkommere i området, mens de 25-34 årige som helhed kun andrager 13,2% i området (se figur 1).

Et tredje særtræk er, at andelen af beboere i Farum Midtpunkt med indvandrerbaggrund på 65 år og derover er markant mindre (3,6%) end samme andel af borgere i Furesø Kommune (9%). Den voldsomme underrepræsentation af ældre beboere i området går således igen blandt indvandrerne. Til gengæld er andelen i den almene sektor som helhed stort set den samme med 3,9%.

### Beboere i Farum Midtpunkt på 15 år og derover fordelt på arbejdsstilling

I relation til arbejdsstillingen blandt beboerne i Farum Midtpunkt ses det i figur 9, at andelen af selvstændige og medhjælpende kun udgør 2,6% mod 4,1% i Furesø Kommune. Til gengæld er andelen kun 1,5% i den almene sektor som helhed.



Forskellen mellem bebyggelsen og kommunen er også tydelig med hensyn til lønmodtagere på højeste eller mellemniveau<sup>8</sup>. I Farum Midtpunkt udgør denne gruppe 18,5% af beboerne, mens den i Furesø Kommune andrager 33,6%. Det må dog formodes, at noget af forskellen skyldes kommunens høje indtægts- og uddannelsesniveau. I den almene sektor som helhed er andelen i øvrigt mindre endnu, idet den her udgør 16,2%.

Med hensyn til lønmodtagere på grundniveau<sup>9</sup> ses det tilsvarende, at andelen i Farum Midtpunkt er markant højere (25,3%) end i Furesø Kommune (16,1%).

Et interessant træk ved Farum Midtpunkt er endvidere, at gruppen af øvrige lønmodtagere<sup>10</sup> udgør hele 18,9%, mens den i kommunen ligger på 12,3% og i den almene sektor som helhed er helt nede på 5,9%.

Gruppen af arbejdsløse i området er med sine 4,2% markant højere end i kommunen (1,2%). I øvrigt udgør arbejdsstyrken (lønmodtagere og arbejdsløse) med 69,4% en større andel i Farum Midtpunkt end i Furesø Kommune (67,4%). Sammenlignet med den almene sektor som helhed er forskellen endnu tydeligere, eftersom arbejdsstyrken her kun andrager 47,8%.

Ydermere ses det, at andelen af pensionister i bebyggelsen med 15,4% er lavere end i kommunen (24,8%). Det meget lave antal ældre i Farum Midtpunkt trækker således andelen mere ned end den ret høje andel førtidspensionister blandt pensionisterne i området (se figur 5a). Forskellen er endnu tydeligere, når der sammenlignes med den almene sektor som helhed (34,6%). Det må som nævnt formodes, at dette skyldes de ældre- og plejeboliger, sektoren også rummer.

Endelig ses det, at der i Farum Midtpunkt er 15,2% øvrige udenfor erhverv, mens denne gruppe kun udgør 7,8% i kommunen. Dette kan skyldes en overrepræsentation af hjemmegående, personer på orlov fra ledighed, på delvis kontanthjælp, på introduktionsydelse, i aktivering, på barsels- eller sygedagpenge, på revalidering eller ledighedsydelse. Gruppen omfatter imidlertid også studerende. Farum Midtpunkt har 12,7% uddannelsessøgende i forhold til 7,8% i kommunen som helhed. En betragtelig del af ”øvrige udenfor erhverv” i bebyggelsen er således studerende. Antallet af uddannelsessøgende skyldes sandsynligvis områdets ungdomsboliger og 340 1-værelseslejligheder.

---

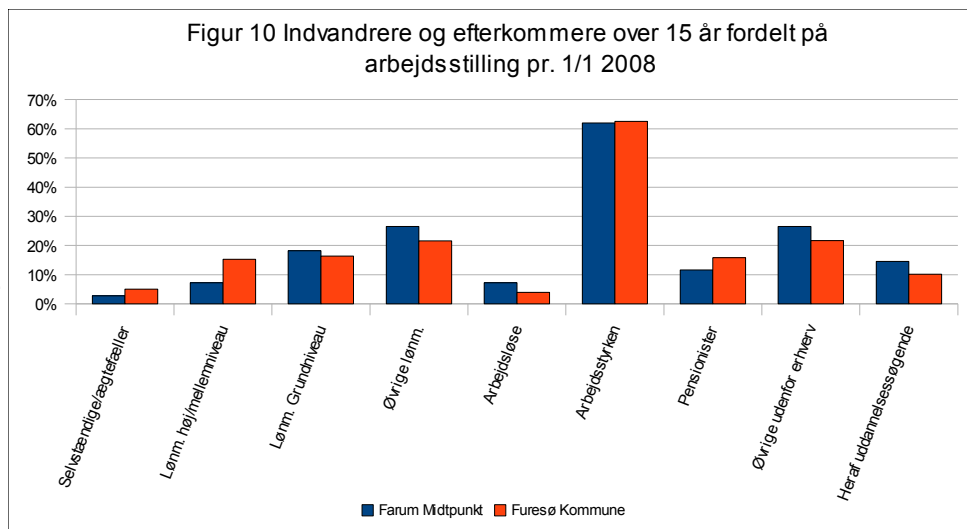
8 Lønmodtagere på højeste niveau omfatter ifølge Danmarks Statistik typisk ledere og lønmodtagere i stillinger, der forudsætter viden på højeste niveau. Det mellemste niveau omfatter personer, der er beskæftiget med assistance ved forskning, produktion, transportarbejde, undervisnings- og omsorgsarbejde mv.

9 Denne gruppe omfatter ifølge Danmarks Statistik lønmodtagere, som arbejder indenfor fx alm. kontorarbejde, kunderservice, service i forbindelse med personlige tjenester samt overvågnings- og redningsarbejde.

10 Gruppen omfatter lønmodtagere, som ikke er dækket ind af de andre kategorier; fx vagtarbejde og budtjeneste.

### Indvandrere og efterkommere over 15 år fordelt på arbejdsstilling

Med hensyn til arbejdsstillingen blandt beboere med indvandrerbaggrund i Farum Midtpunkt er et markant træk, at kun 2,8% er selvstændige og medhjælpende ægtefæller. Dette gælder for 5,1% borgere med indvandrerbaggrund i kommunen. Andelen er imidlertid stadig større end hos beboerne som helhed i bebyggelsen.



Indvandrere og efterkommere i Farum Midtpunkt, der hører til lønmodtagergruppen på højeste/mellemniveau udgør ligeledes en mærkbar mindre gruppe med kun 7,2%. Blandt indvandrere og efterkommere i kommunen er andelen 15,3%. Sammenlignes der med figur 9 ses det, at andelen af indvandrere og efterkommere i denne gruppe er cirka det halve af beboere og indbyggere som helhed. Et interessant forhold er imidlertid også, at *differencen* mellem Farum Midtpunkt og kommunen er den samme. Blandt såvel beboere som helhed som blandt beboere med indvandrerbaggrund er der kun halvt så mange lønmodtagere i denne gruppe som i kommunen.

I forhold til andelen af øvrige lønmodtagere ses det endvidere, at overrepræsentationen i Farum Midtpunkt er endnu større for indvandrere og efterkommere, idet gruppen her udgør 26,5%. Andelen er dog også ganske stor blandt indvandrere og efterkommere i kommunen med 21,5%.

Den lave andel af ældre beboere i bebyggelsen gør sig tilsyneladende også gældende blandt beboere med indvandrerbaggrund, idet gruppen af pensionister udgør 11,6%. Andelen i kommunen som helhed ligger derimod på 15,8%. En del af disse pensionister kan dog være førtidspensionister.

Endelig ses det, at der blandt indvandrere og efterkommere i Farum Midtpunkt er 26,5%, der tilhører gruppen øvrige udenfor erhverv. Det er højere end blandt borgere med indvandrerbaggrund i kommunen (21,5%). Sammenlignet med figur 9 er det imidlertid også markant højere end blandt beboere i Farum Midtpunkt som helhed (15,2%) og i kommunen som helhed (7,8%). Andelen nuanceres dog af det ret høje antal uddannelsessøgende med indvandrerbaggrund i bebyggelsen (14,6%). Studerende er som nævnt inkluderet i ”øvrige udenfor erhverv” og udgør på denne måde også en betragtelig del af gruppen blandt indvandrere og efterkommere i området.

### Personer på 18 år og derover, der modtager indkomsterstøttende ydelser

I relation til personer på 18 år og derover i Farum Midtpunkt, der modtager indkomsterstøttende ydelser er det mest markante træk, at 21% af disse modtager kontanthjælp. I Furesø Kommune udgør kontanthjælpsmodtagerne kun 5,3%. Der er således 4 gange så mange beboere på kontanthjælp i området som blandt modtagerne af indkomsterstøttende ydelser i kommunen.

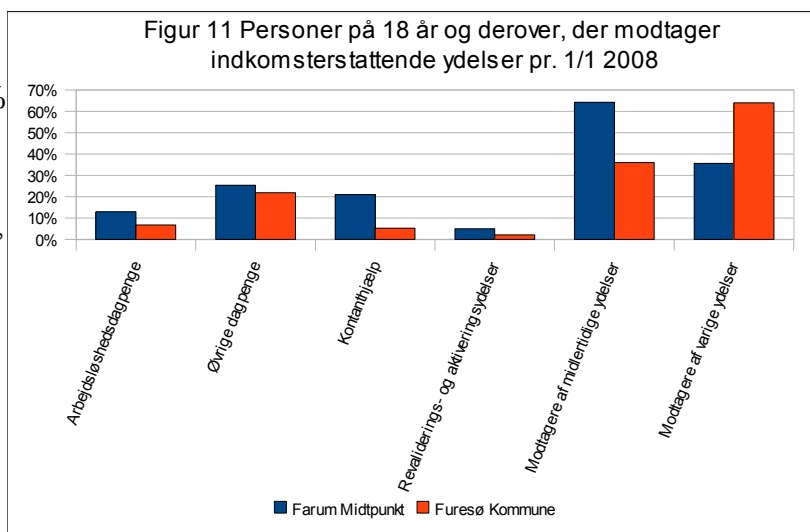
Endvidere andrager modtagerne af arbejdsløshedsdagpenge i området 13%, mens de i kommunen som helhed udgør 6,8%.

## Det boligsociale innovationsprojekt i Farum Midtpunkt – statistisk analyse

Samme tendens gør sig gældende blandt modtagere af revaliderings- og aktiveringsydelse. De udgør 5% af modtagerne i området, mens de kun andrager 2,1% i kommunen.

Det er imidlertid værd at notere sig, at hele 64,3% i Farum Midtpunkt modtager midlertidige ydelser. Dette gør sig kun gældende for 36% i Furesø Kommune. Der er således principiel basis for, at en del af disse modtagere på sigt vil kunne få en lønindtægt.

Denne markante forskel på andelen af modtagere af henholdsvis midlertidige og varige ydelser skyldes dog også det relativt lave antal pensionister i Farum Midtpunkt. De varige indkomsterstøttende ydelser udgøres nemlig af folkepension, førtidspension samt efterløn.



### Skattepligtige personer på 15 år og derover fordelt på bruttoindkomst

Ses der på bruttoindkomsten blandt beboerne i Farum Midtpunkt er denne tydeligvis lavere end i kommunen som gennemsnit. Op til en bruttoindkomst på 299.999 kr. er bebyggelsen således overrepræsenteret. Til gengæld har 46,7% af borgerne i Furesø Kommune en bruttoindkomst, der er højere end dette beløb. Det gør sig kun gældende for 27,8% af beboerne i området.

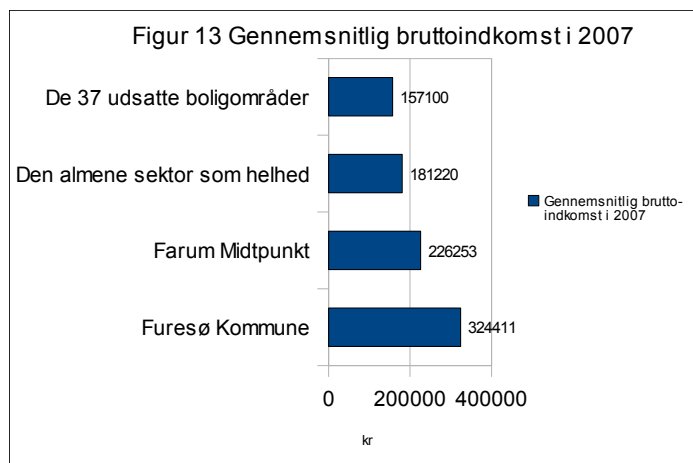
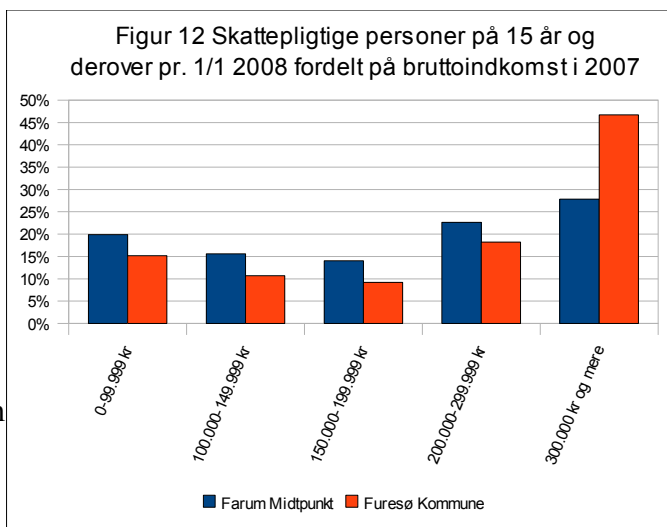
Det bør dog nævnes, at indkomstforskellen kan virke dramatisk, når man sammenligner en almen boligafdeling med den kommune, der har de syvendehøjeste indtægter i landet.

I forhold til den almene boligsektor som helhed ligger Farum Midtpunkt da heller ikke lavt placeret, rent lønmæssigt.

### Gennemsnitlig bruttoindkomst i 2007

At Farum Midtpunkt lønmæssigt ikke hører til de fattigste almene boligområder bekræftes af tallene i figur 13.

Her ses det, at den gennemsnitlige bruttoindkomst i 2007 var 19,9% højere i Farum Midtpunkt end i sektoren som helhed. I forhold til de 37 udsatte boligområder var indkomsten 30,6% højere.



### Gennemsnitlig bruttoindkomst i 2007 for til- og fraflyttere

Et generelt træk i figur 14 er, at både til- og fraflytterne i Furesø Kommune har en større bruttoindkomst end til- og fraflytterne i Farum Midtpunkt. Det hænger også sammen med det overordnede lavere indtægtsniveau i bebyggelsen.

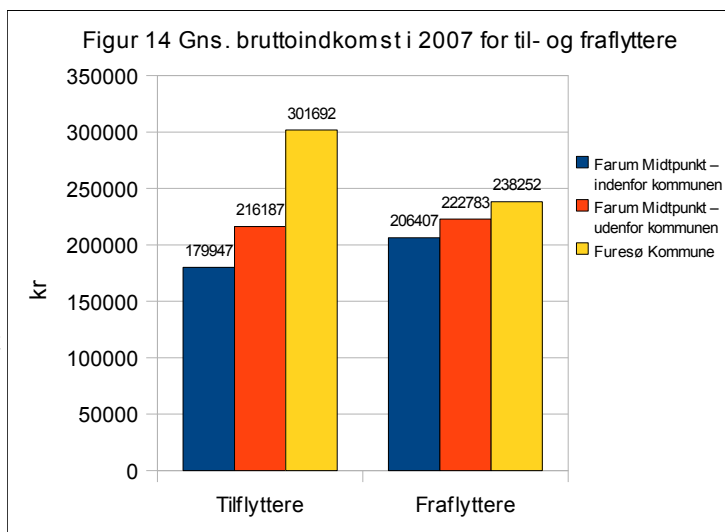
Det kan endvidere ses, at tilflytterne til Furesø Kommune har en endog markant højere indkomst end fraflytterne, mens det modsatte er tilfældet for Farum Midtpunkt. Forskellen er dog knap så stor.

Et interessant forhold er, at tilflyttere til Farum Midtpunkt, der kommer fra Furesø Kommune har en indkomst, der er 12,8%

lavere end de fraflyttere, der flytter til et andet sted i kommunen. De fattigste tilflyttere til området kommer således fra Furesø. De fattigste fraflyttere er imidlertid også de, der flytter til andre bopæle indenfor kommunen.

Tilflyttere til Farum Midtpunkt fra andre kommuner har ligeledes en lavere indkomst end fraflyttere, der flytter til andre kommuner. Forskellen er dog markant mindre (3%). Ydermere ses det, at både til- og fraflyttere fra/til andre kommuner har en højere indkomst end til- og fraflyttere, der flytter internt i kommunen.

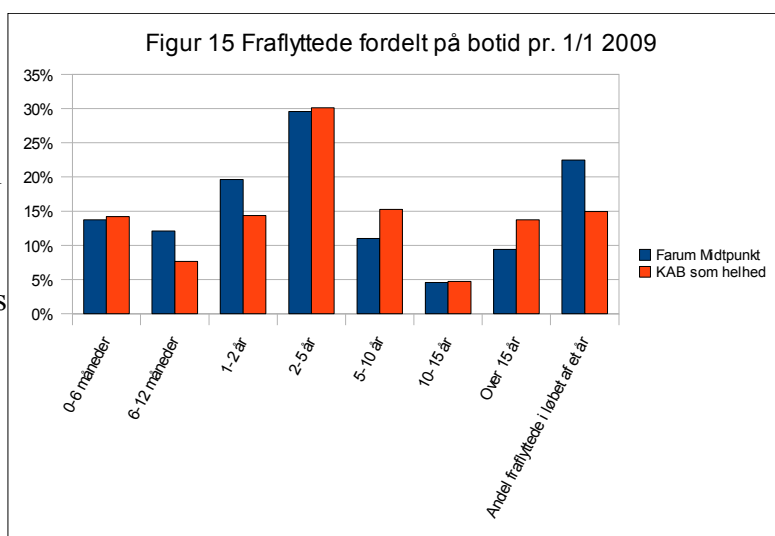
Sammenfattende ses det således, at tilflytterne til Farum Midtpunkt har et lidt lavere indtægtsniveau end fraflytterne. For på sigt at bevare den økonomiske diversitet, der historisk har gjort bebyggelsen til noget særligt, kunne det således overvejes, om der skulle sættes aktiviteter i gang, der kunne tiltrække og fastholde de højtlønnede.



### Fraflyttede fra Farum Midtpunkt fordelt på botid

Ses der i figur 15 på fordelingen af fraflyttere fra Farum Midtpunkt er et markant træk, at fraflyttere, der har boet i området i 6-12 måneder, udgør en dobbelt så stor gruppe (12,1%) som blandt KAB-administrerede boliger som helhed (7,7%).

Overrepræsentationen gør sig ligeledes gældende i forhold til fraflyttere, der har boet i bebyggelsen i 1-2 år med 19,6% mod 14,4%. Der er således en sammenhæng mellem de 31,4% fra figur 2, der har boet i Farum Midtpunkt i under to år og botiden for fraflytterne.



Bebyggelsen har på denne måde en vis udskiftning blandt ”korttidsbeboerne”. Dette underbygges



endvidere af, at hele 22,5% af beboerne i Farum Midtpunkt flytter i løbet af et år. For KAB-administrerede boliger som helhed gælder dette kun for 14,9%.

Denne tendens er imidlertid ikke ny. Jill Mehlbye udarbejdede tilbage i 1986-87 en analyse af forholdene i Farum Midtpunkt i bogen "Boligkultur – en undersøgelse af to boligområder". Her var resultatet, at godt halvdelen af beboerne anså bebyggelsen for at være en påtvungen bopæl og ikke nødvendigvis et sted, man kunne forestille sig at blive boende. I lyset af den store fokus på ejerboligens glæder i medierne i det seneste årti må det vurderes, at en del familier også i dag vil anse Farum Midtpunkt for at være en midlertidig bopæl frem mod drømmen om ejerboligen. På sigt vil bevarelsen af bebyggelsen som et område, der kan tiltrække et bredt udsnit af beboere således fordre en målrettet kampagne, der fokuserer på områdets særlige kvaliteter.

Som en afsluttende nuancering ses det i figur 15 imidlertid også, at der blandt fraflytterne er en underrepræsentation af de beboere, der har boet i Farum Midtpunkt i 5-10 år og i over 15 år. Fraflyttere fra Farum Midtpunkt, der har boet i området i over 15 år udgør således 9,4% af fraflytningerne, mens gruppen i KAB-administrerede boliger som helhed andrager 13,7%. Indtrykket fra figur 2 af, at der i Farum Midtpunkt er en loyal gruppe beboere, der har boet i området i både 20 og 30 år understøttes på denne facon også af disse tal.

### Fraflyttede fra Farum Midtpunkt på årsbasis fordelt på udlejningsform

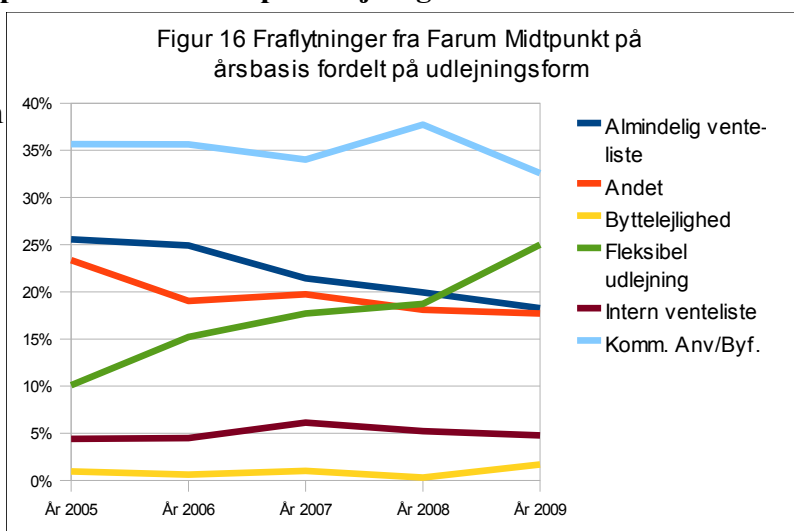
I figur 16 ses fordelingen af fraflyttere fra Farum Midtpunkt i perioden 2005-2009 fordelt efter den udlejningsform, hvorpå de i sin tid havde fået boligen.

Den største gruppe af fraflyttere havde i hele perioden fået deres bolig via den kommunale anvisning. Andelen toppede i 2008 med 37,7% og faldt herefter til 32,6% i 2009.

Et markant træk i perioden er også, at andelen af fraflyttere, der havde fået boligen via den fleksible udlejning<sup>11</sup> steg fra 10,1% i 2005 til

25,0% i 2009. Grunden til den store stigning skyldes således, at metoden først er indfaset i de senere år. Det må imidlertid vurderes som lidt utilfredsstillende, at andelen allerede nu er på 25%, eftersom håbet havde været, at de ressourcestærke indflyttere havde et mere stabilt boligmønster. Nødvendigheden af at iværksætte initiativer, der kan tiltrække og ikke mindst fastholde en varieret beboermasse, bliver således også underbygget af disse tal.

Endelig ses det i figuren, at andelen af fraflyttere, der havde fået boligen på den almindelige venteliste og via "andet" er svagt faldende i perioden 2005-2009. Den store andel af "andet" skyldes, at KAB skiftede datasystem i midt90'erne og herefter placerede samtlige tidligere udlejningskategorier i gruppen "andet". Fraflytterne i gruppen "andet" kan således både have fået boligen via den almindelige venteliste, den interne venteliste eller den kommunale anvisning.



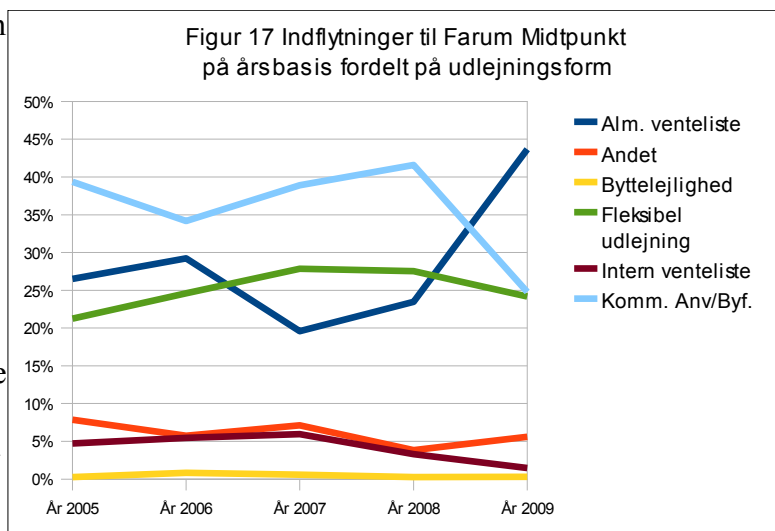
<sup>11</sup> Flexibel udlejning er en udlejningsform, hvorigennem eksempelvis folk med fast arbejde eller med studie/lærlingeplass har kunnet få fortrinsret på ventelisten til en bolig i et område. Denne mulighed har eksisteret siden 2000 og er blevet brugt som et værktøj til at tiltrække ressourcestærke beboere

### Indflyttede i Farum Midtpunkt på årsbasis fordelt på udlejningsform

I figur 17 ses det, hvordan fordelingen af udlejningsformer har været blandt indflytterne i perioden 2005-2009.

Frem til 2008 har langt den største gruppe været tilflyttere, der har fået deres bolig via den kommunale anvisning. Denne tendens kulminerede i 2008 med hele 41,6%. Furesø Kommune opsagde imidlertid flere af deres anvisningsaftaler samme år. Dette kan tydeligt aflæses i 2009-tallene, hvor andelen udgjorde 24,8%.

Tilsvarende steg gruppen af indflyttere, der havde fået deres bolig via den almindelige venteliste fra blot at udgøre 23,5% i 2008 til at andrage 43,7% i 2009.



Ses der på gruppen af indflyttere, der har fået boligen via den fleksible udlejning, svinger andelen fra 21,6% i 2005 over 27,8 i 2007 til 24,2% i 2009. Det er interessant at se, hvorledes andelen *ikke* stiger i 2009 efter det markante fald i den kommunale anvisning. Udviklingen kunne ellers have givet plads til målrettede forsøg med at tiltrække ressourcestærke beboere via den fleksible udlejning. Imidlertid har ventelisten til en bolig i Farum Midtpunkt siden foråret 2009 været næsten ikke-eksisterende. Det er vanskeligt at 'sortere' i ansøgerne, når efterspørgslen er så lav. For at bibeholde en bred beboerrekruttering til området er det således essentielt at øge efterspørgslen.

Endelig ses det, at andelen af indflyttere, der kommer fra en anden lejlighed i Farum Midtpunkt (den interne venteliste) falder fra 5,5% i 2006 og 6,0% i 2007 til kun 1,5% i 2009. Det kunne formodes, at dette kraftige fald tildels skal forklares med de seneste års udfordringer i området. Nuværende beboere benytter ikke deres fortrinsret til en mere populær lejlighedstype. Det kan dog også skyldes, at fraflytningen fra de lejlighedstyper, som efterspørges på den interne venteliste, har været lavere i de seneste år.

### Til- og fraflyttede i 2008

I løbet af 2008 flyttede 557 personer af dansk oprindelse fra Farum Midtpunkt. 345 af fraflytterne (61,9%) flyttede til andre kommuner. Den største gruppe blandt disse fraflyttere var den andel, der flyttede til København (22,3%). Derudover flyttede 8,4% til Rudersdal og 5,8% flyttede til Ballerup. Blandt fraflyttere af dansk oprindelse der flyttede fra kommunen som helhed, var de tilsvarende andele 27,7% for København samt 4,5% for Rudersdal og 4,0% for Egedal.

I samme periode flyttede 206 indvandrere og efterkommere fra bebyggelsen. 114 af fraflytterne (55,3%) flyttede til andre kommuner. Den største gruppe blandt disse fraflyttere var også her den andel, der flyttede til København (36,0%). Derudover flyttede 9,6% til Frederiksberg og 8,8% flyttede til Hillerød. Blandt fraflyttere med indvandrerbaggrund der flyttede fra Furesø, var de tilsvarende andele 30,8% for København samt 6,0% for Frederiksberg og 4,4% for Hillerød.

Samme år flyttede 417 personer af dansk oprindelse ind i området. Hele 315 af disse (75,5%) kom fra andre kommuner. Dette er imidlertid ikke et nyt fænomen. Farum Midtpunkt har altid været et tilflytterområde. Da Jill Mehlbye udarbejdede sin undersøgelse om området i 1986-87, var det da

også kun 14% blandt alle beboere, der havde boet i den daværende Farum Kommune inden de flyttede til bebyggelsen. Den største gruppe blandt tilflytterne med dansk baggrund var i 2008 de, der kom fra København (24,1%). Derudover kom 5,4% fra Gribskov og 4,4% var tilflyttet fra Egedal. Blandt tilflyttere af dansk oprindelse der flyttede til Furesø, var de tilsvarende andele 33,4% for København samt 2,6% for Gribskov og 4,4% for Egedal.

Antallet af indvandrere og efterkommere der flyttede til Farum Midtpunkt, udgjorde i 2008 220 personer. 166 af disse (75,5%) kom fra andre kommuner. Der er således en lige så stor andel af tilflyttere med indvandrerbaggrund, der kommer udefra som hos tilflytterne med dansk baggrund. Blandt indvandrerne og efterkommerne er det ligeledes Københavns Kommune, der leverede den største andel tilflyttere (28,3%). 7,2% kom fra såvel Brøndby som Frederikssund. Blandt tilflyttere med indvandrerbaggrund der flyttede til Furesø, var de tilsvarende andele 30,4% for København samt 3,3% for Brøndby og 4,7% for Frederikssund.

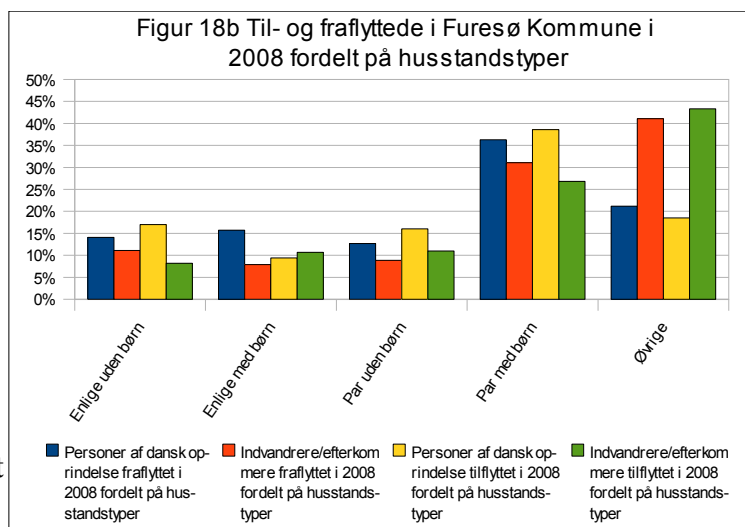
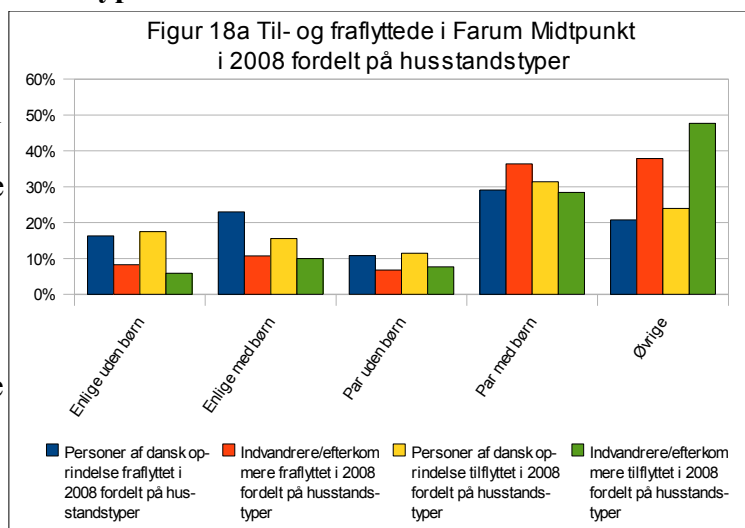
### Til- og fraflyttere i 2008 fordelt på husstandstyper

I figur 18a og 18b ses de ovennævnte grupper af til- og fraflyttere fordelt på husstandstyper. I figur 18a er der tale om til- og fraflyttere i Farum Midtpunkt, mens de samme tal for Furesø Kommune ses i figur 18b.

Blandt fraflyttere af dansk oprindelse er et markant træk, at 23,0% består af enlige med børn. I kommunen som helhed udgør gruppen kun 15,7%. Denne forskel kan dog henføres til det langt højere antal enlige med børn i Farum Midtpunkt.

Det ses ligeledes, at andelen af par med børn blandt fraflytterne fra området kun ligger på 29,1%, mens det i kommunen er 36,3%. Det må formodes, at denne forskel delvist skyldes det lavere antal børnefamilier i Farum Midtpunkt som helhed i forhold til kommunen.

I relation til fraflyttere med indvandrerbaggrund ses det, at andelen af børnefamilier er højere (36,3%) end blandt samme gruppe fra kommunen (31,1%) trods det lavere antal par med børn i Farum Midtpunkt som helhed. Det kan naturligvis skyldes en overrepræsentation af børnefamilier med indvandrerbaggrund i bebyggelsen.



Blandt fraflytterne med indvandrerbaggrund er et markant træk i såvel Farum Midtpunkt som i kommunen som helhed også, at gruppen øvrige husstande udgør den største andel (henholdsvis 37,9% og 41,0%). Gruppen nævntes i forbindelse med figur 3, hvor det kunne ses, at øvrige husstande udgjorde en tre gange så stor andel som i kommunen som helhed. Dette fænomen skyldes delvist opdelingen af 2-etagesboliger. I forhold til beboere med indvandrerbaggrund må det imidlertid også formodes, at eksempelvis flergenerationshusstande spiller en rolle. Det skyldes at kategorien øvrige også omfatter husstande med tre eller flere voksne med/uden børn.

Blandt tilflyttere med dansk baggrund ses det, hvorledes overrepræsentationen af enlige med børn i Farum Midtpunkt også går igen hos tilflytterne i 2008. De udgør således 15,6% af tilflytterne med dansk baggrund, mens gruppen for kommunen som helhed kun andrager 9,4%. Andelen af enlige forældre blandt tilflytterne til bebyggelsen er imidlertid mærkbart lavere end hos fraflytterne.

Det generelt lavere antal børnefamilier i området ses ligeledes hos tilflytterne med dansk baggrund. Par med børn udgør i bebyggelsen 31,4% af tilflytterne, mens gruppen for Furesø Kommunes vedkommende andrager 38,6%. Blandt tilflytterne til Farum Midtpunkt med dansk baggrund er der endvidere en tydelig underrepræsentation af par uden børn; gruppen udgør her 11,5%, mens den for kommunens vedkommende repræsenterer 16,5%.

Endelig udgør gruppen øvrige husstande som ventet en større andel af tilflytterne til området med dansk baggrund (24,0%) end i kommunen som helhed (18,5%). Disse husstande kan som nævnt dække over enlige og par, der har lejet halvdelen af en 2-etagesbolig.

Med hensyn til tilflyttere med indvandrerbaggrund ses det, at husstande uden børn udgør en mærkbart mindre andel af tilflytterne til Farum Midtpunkt end til Furesø Kommune. Således udgør enlige uden børn 5,9% og par uden børn 7,7% mens de samme grupper udgør henholdsvis 8,2% og 11,0% i kommunen. I forhold til tilflyttere til Farum Midtpunkt med dansk baggrund er andelen af enlige uden børn i øvrigt kun en tredjedel. Hos tilflyttere med dansk baggrund repræsenterer gruppen således 17,5%.

Det ses endvidere, at kategorien øvrige husstande hos begge grupper af tilflyttere med indvandrerbaggrund udgør den største andel. Hos tilflytterne til Farum Midtpunkt repræsenterer gruppen således hele 47,7%, mens den hos tilflytterne til Furesø Kommune som helhed udgør 43,3%.

## **Bilag 1: Præsentation af de anvendte statistiske kilder - fortsat**

Danmarks Statistik udarbejder årligt en rapport ved navn ”Nøgletal for boligområder” (den kaldes også KAAS-statistik eller BL-statistik). Rapporten indeholder en række tabeller vedrørende beboersammensætningen i området (aldersfordeling, husstandstyper, husstandsindkomst etc.). Man kan i hver tabel aflæse værdien for såvel boligområdet som kommunen som helhed. Tallene fra den nyeste rapport om Farum Midtpunkt udgør hovedmaterialet i analysen af bebyggelsens beboersammensætning. Disse tal er opgjort skiftevis pr. 1/1 2008 og 1/1 2009. En sammenligning over tid vanskeliggøres desværre af, at Danmarks Statistik ændrede mærkbart i flere tabellers kategorier for et par år tilbage.

Via KABs administrationssystem er der ligeledes mulighed for at indhente et temmelig fyldigt datamateriale om beboerne i Farum Midtpunkt. Det betyder, at såvel beboernes botid i området og forskellige tal vedrørende ind- og fraflytninger kan belyses og sammenlignes med KAB som helhed, hvor det giver mening. På grund af en ændring i dataindsamlingen i midt90erne er der desværre en del tilfælde med ældre data, hvor en sammenligning ikke kan foretages.

Som supplement til Danmarks Statistiks ”Nøgletal for boligområder” vil der enkelte gange blive anvendt data fra Socialministeriet i form af rapporten ”Den almene boligsektors fremtid” fra 2006 (tallene er dog opgjort i 2004). På samme måde vil Danmarks Statistiks data blive suppleret med Socialministeriets nyeste tal om den almene sektor som helhed, der er opgjort pr. 1/1 2009. Anvendelsen af tallene fra 2004 begrænses desværre af deres alder og det faktum, at kategorierne ofte er mærkbart anderledes end i nyere tal. Tallene fra 2009 er ufuldstændige i forhold til rapporten fra Danmarks Statistik og derfor vil det kun være i enkelte tilfælde, at sammenligningen kan foretages.

Som en yderligere nuancering sammenlignes tallene fra Farum Midtpunkt i enkelte tilfælde med ét eller flere af de såkaldte ”udsatte boligområder”, som ”Programbestyrelsen for dialog og balance i udsatte boligområder” analyserede i rapporten ”Fra udsat boligområde til hel bydel” i 2008. Farum Midtpunkt hører iøvrigt *ikke* ind under de 37 boligområder, der belyses, og forskellen i beboersammensætning er i flere tilfælde slående. Sammenligningen foretages kun i enkelte tilfælde, da tallenes kategorier flere gange er mærkbart anderledes end i ”Nøgletal for boligområder”.